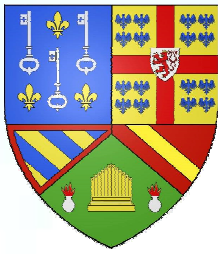




BULLETIN MUNICIPAL D'HÉRY

“Je vous souhaite surtout d'être vous, fier de l'être et heureux, car le bonheur est notre destin véritable”

Jacques Brel



BULLETIN MUNICIPAL N°454

Directeur de rédaction :

M. Patrick ROUSSELLE

Adjointe de rédaction :

Sylvie DELCROIX

Comité de rédaction :

Alain WEBER

Cécile NICOLLAS

Isabelle DESPLATS

Caroline FROMONOT

Alexandra POTHERAT

Marc-Antoine MERTZEISEN

www.mairie-hery89550.fr

www.facebook.com/villedhery/

Sommaire

P 3	Vie municipale
P 6	Vie pratique
P 16	Mémoires d'Héry
P 18	Environnement
P 20	Enfance et jeunesse
P 21	Top chef
P 22	Sport
P 23	Vie associative
P 28	Jeux
P 29	Agenda
P 30	Infos pratiques



FERMETURE MAIRIE

VENDREDI 27 MAI

SORTIE AUX GROTTES D'ARCY PENDANT LES VACANCES D'AVRIL

VISITE DES GROTTES



L'ATELIER

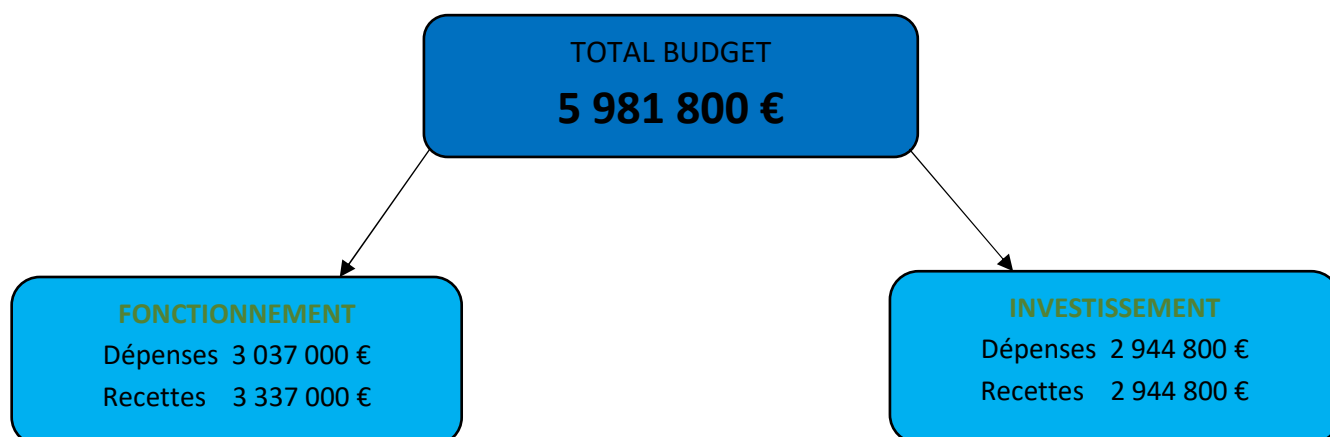


LE PIQUE-NIQUE



LE BUDGET PRIMITIF 2022

Le budget municipal prévoit et autorise les dépenses et les recettes de la commune pour une année civile.



Les dépenses réelles de fonctionnement sont maîtrisées malgré le contexte inflationniste.

Elles concernent la gestion courante de la collectivité : services mis à disposition des habitants (écoles, cantine, bibliothèque), entretien des voiries et bâtiments, frais de personnel, ...

La part relative de l'investissement représente 49% du budget total en 2022.

Les priorités vont à l'aménagement du cœur de village, au projet jeunes/séniors, aux travaux dans l'école maternelle, à la sécurité dans le village, à la réfection de trottoirs.

654 €

C'est le montant de la dette par habitant qui se situe en dessous de la moyenne nationale pour les communes de la même strate (720 €).

Données comptes des communes CA 2021

0 %

d'augmentation

des taux de la fiscalité locale

Depuis 1992, la municipalité a maintenu ses taux sur les différents impôts locaux (taxe d'habitation, taxe foncière bâtie et non bâtie, cotisation foncière des entreprises).

Budget 2022 : les actions marquantes

Patrimoine

420 000 €

Réhabilitation de l'Eglise St Sébastien St Louis (1^{ère} tranche)



Cœur de village

450 000 €

Aménagement des espaces autour de l'Eglise



Projet jeunes/sénior

180 000 €

Installation d'un city-stade, d'un skate park, parcours VTT, parcours santé séniors



Ecoles

150 000 €

Réhabilitation école maternelle, installation de jeux dans la cour.



Sécurité Voirie

100 000 €

Aménagements de sécurité dans le village, réfection des trottoirs.



Dis-Mairie ?!
 Quelles sont les démarches pour
 faire sa carte d'identité ou son
 passeport?



INFORMATIONS À SAVOIR

Première demande de carte d'identité :

- Gratuite

Renouvellement de carte d'identité :

- Gratuite en cas de fin de validité, de changement d'adresse ou de nom
- Timbre fiscal de 25€ en cas de perte ou vol

Demande de passeport :

- 86€ pour un majeur
- 17€ pour un mineur (0-14 ans)
- 42€ pour un mineur (15-17ans)

En cas de perte ou vol de votre carte d'identité ou de passeport vous devrez remplir au préalable une « déclaration de perte » qui sera à faire valider en Mairie, en commissariat ou gendarmerie.

#Simplification

DU NOUVEAU POUR MES DÉMARCHES !

la carte d'identité

MODE D'EMPLOI

- 1 Je vais sur www.ants.gouv.fr → réaliser une pré-demande de carte nationale d'identité
- 2 Je m'identifie sur France Connect ou je me crée un compte
- 3 Je remplis le formulaire en ligne
- 4 Je note bien le numéro de dossier car j'en aurai besoin en mairie
- 5 Je rassemble les pièces de mon dossier
- 6 Je me rends dans la mairie de mon choix équipée du dispositif de recueil
- 7 Je donne mon numéro de dossier et le complète avec mes empreintes digitales
- 8 Lorsque ma carte est disponible, je reçois un SMS
- 9 Je vais la retirer à la mairie dans laquelle j'ai déposé ma demande

demarches.interieur.gouv.fr

MES DÉMARCHES à portée de clic!

MINISTÈRE DE L'INTÉRIEUR | @Place_Devau | @ministere_interieur | www.interieur.gouv.fr

15 communes de l'Yonne sont équipées de dispositifs de recueil qui sert à la collecte des informations pour la fabrication des passeports biométriques et des cartes d'identité.

Les usagers ont la possibilité de se rendre dans la Mairie de leur choix (sur rendez-vous) : Auxerre, Avallon, Bléneau, Chablis, Joigny, Migennes, Montholon, Pont sur Yonne, Sens, St Florentin, Tonnerre, Toucy, Vermenton, Villeneuve sur Yonne, Villeneuve l'Archevêque.



Qu'en pensez-vous ?

Enquête sur votre bulletin municipal

Dans le but de faire évoluer votre bulletin pour qu'il réponde toujours au mieux à vos besoins, nous vous proposons de participer à une enquête pour connaître vos habitudes de lecture et vos attentes. Que vous soyez un lecteur/lectrice assidu(e) ou occasionnel, votre avis nous intéresse !

Remplir le questionnaire du bulletin de mai 2022 et le déposer à la mairie dans l'urne prévue à cet effet ou à la boulangerie d'Héry

Ou sur ce lien : [cliquez](#)

Date limite de retour de l'enquête : le 31 mai 2022

Lisez-vous le bulletin :

- Toujours Quand un sujet m'intéresse Jamais

Comment lisez-vous le bulletin :

- En entier ou presque Seulement certains articles Je le survole

Sous quelle forme :

- Papier Digital

Quelles sont les rubriques qui vous intéressent (plusieurs réponses possibles)

> Vie Municipale

- Mot du maire
- Compte rendu du conseil municipal
- Actualités municipales
- Informations Communauté de communes
- Mariages/Baptêmes/Décès

> Vie Pratique

- Dis Mairie
- Commerçants et services
- Informations pratiques
- Travaux et projets
- Environnement

> Autres rubriques

- DIY – A faire soi-même (bricolage, cadeaux, ...)
- Zoom et interview
- Enfance et jeunesse
- Mémoires d'Héry – le saviez-vous ?
- Informations Culture
- Recettes
- Activités sportives
- Vie associative (informations fournies par les associations)
- Jeux Enfants
- Jeux Adultes

> Agenda et contacts

- Agenda
- Contacts (dos du bulletin : horaires mairie, déchèterie, ...)

- Tout m'intéresse ou au contraire sans avis

En plus des sujets traités habituellement, souhaitez-vous que d'autres sujets soient abordés ? Non Oui : Lesquels

Et au contraire, que certains ne soient plus abordés :

Lesquels :

Comment trouvez-vous le Bulletin Municipal ?

Agréable à lire	Oui <input type="checkbox"/>	Non <input type="checkbox"/>	Donne suffisamment la place à l'image	Oui <input type="checkbox"/>	Non <input type="checkbox"/>
Est moderne	Oui <input type="checkbox"/>	Non <input type="checkbox"/>	A une couverture attractive	Oui <input type="checkbox"/>	Non <input type="checkbox"/>
Est trop long à lire	Oui <input type="checkbox"/>	Non <input type="checkbox"/>	Contient trop de visuels	Oui <input type="checkbox"/>	Non <input type="checkbox"/>
Contient trop de texte	Oui <input type="checkbox"/>	Non <input type="checkbox"/>	Ne contient pas assez de texte	Oui <input type="checkbox"/>	Non <input type="checkbox"/>

Quelles modifications visuelles envisageriez-vous ?

.....

.....

Le bulletin est distribué tous les mois (excepté l'été). Cela vous convient 'il ?

- Oui
- Non : quelle fréquence vous semblerait plus adaptée :

Au-delà du bulletin municipal, comment êtes-vous informé(e) de ce qui se passe à Héry ? (plusieurs réponses possibles)

- Par le bulletin Par le bouche à oreille Via le site internet de la mairie
- Par Panneau Pocket Par des affiches
- Par les réseaux sociaux : précisez
- Autre : précisez.....

Globalement de 1 à 10, quelle note donneriez-vous à votre bulletin municipal ?

- 1 2 3 4 5 6 7 8 9 10

Si vous souhaitez nous exprimer des idées, n'hésitez pas :

.....

.....

.....

.....

MIEUX VOUS CONNAITRE

- Vous êtes une femme un homme
- Votre âge - de 20 ans 20-39 ans 40 – 59 ans + de 60 ans
- Vous êtes Etudiant Actif Sans activité Retraité
- Et un habitant permanent d'Héry un habitant occasionnel d'Héry
- un commerçant ou artisan à Héry autre : précisez

MERCI POUR VOTRE PARTICIPATION

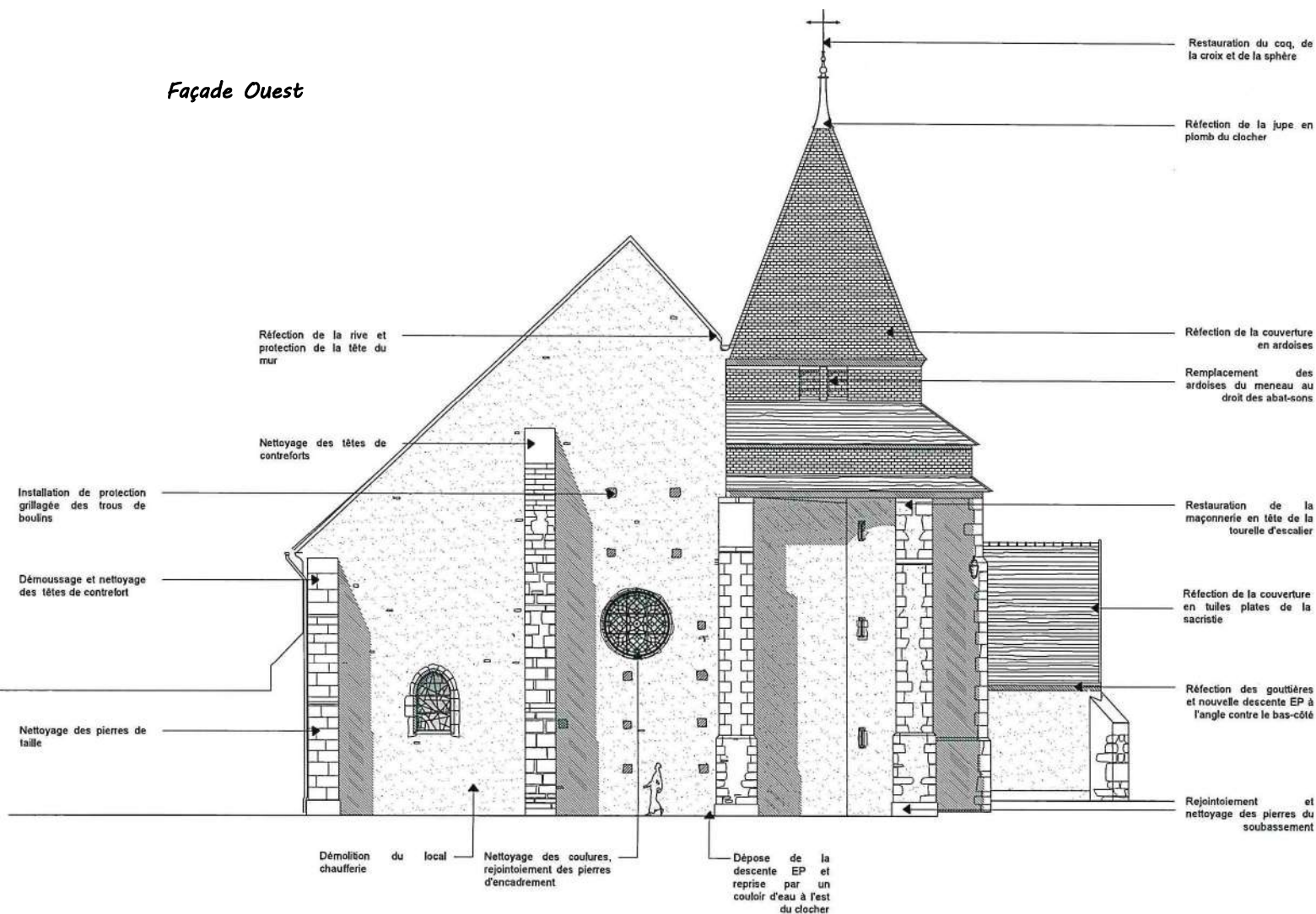
Les résultats seront communiqués dans votre bulletin dans les prochains mois.

Si vous ne recevez pas régulièrement le bulletin, n'hésitez pas à contacter la mairie et à vous procurer l'autocollant en mairie pour signaler sur votre boîte aux lettres le choix de recevoir le bulletin en format papier si vous le souhaitez

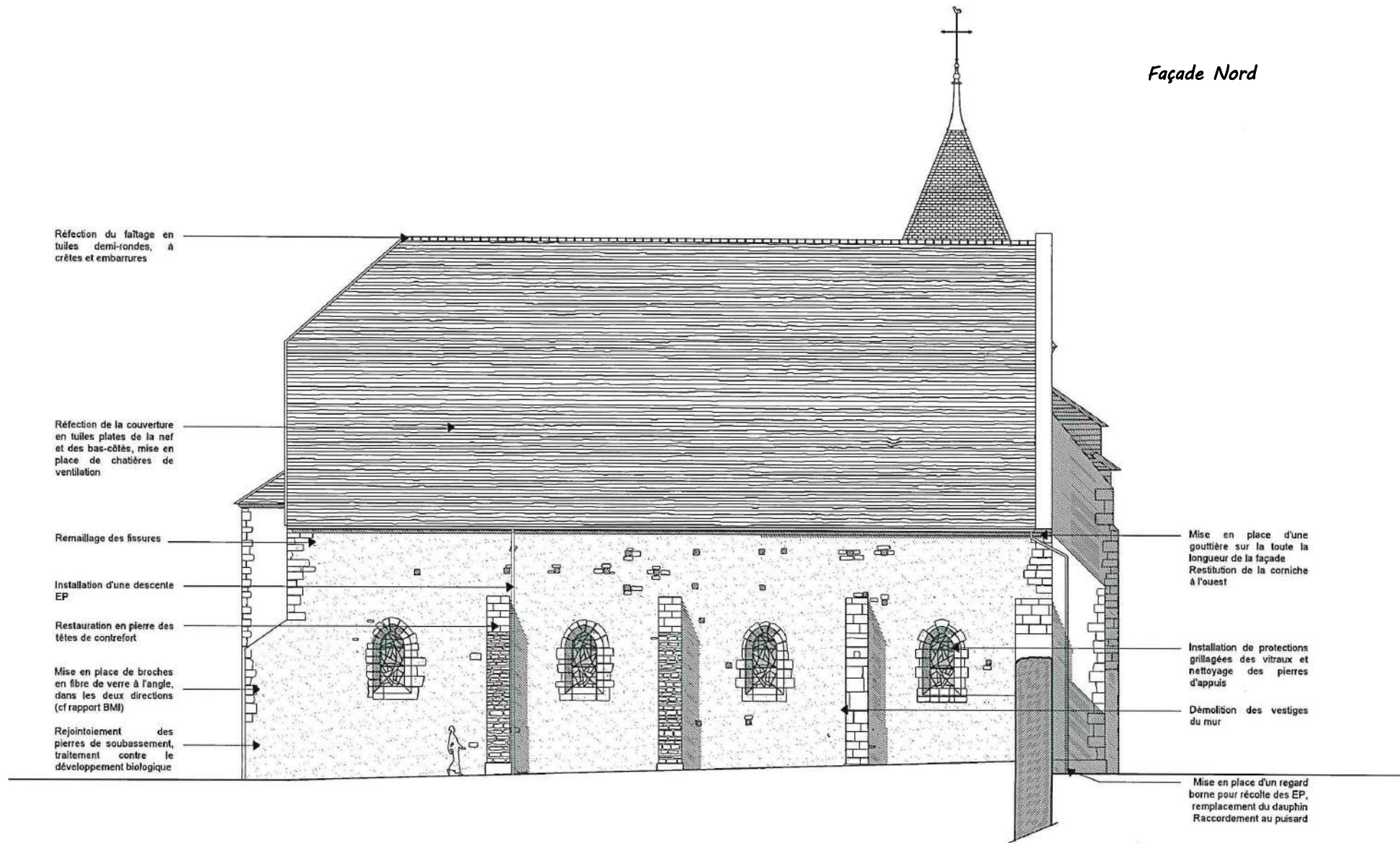
RESTAURATION DE L'ÉGLISE ST SEBASTIEN – ST LOUIS

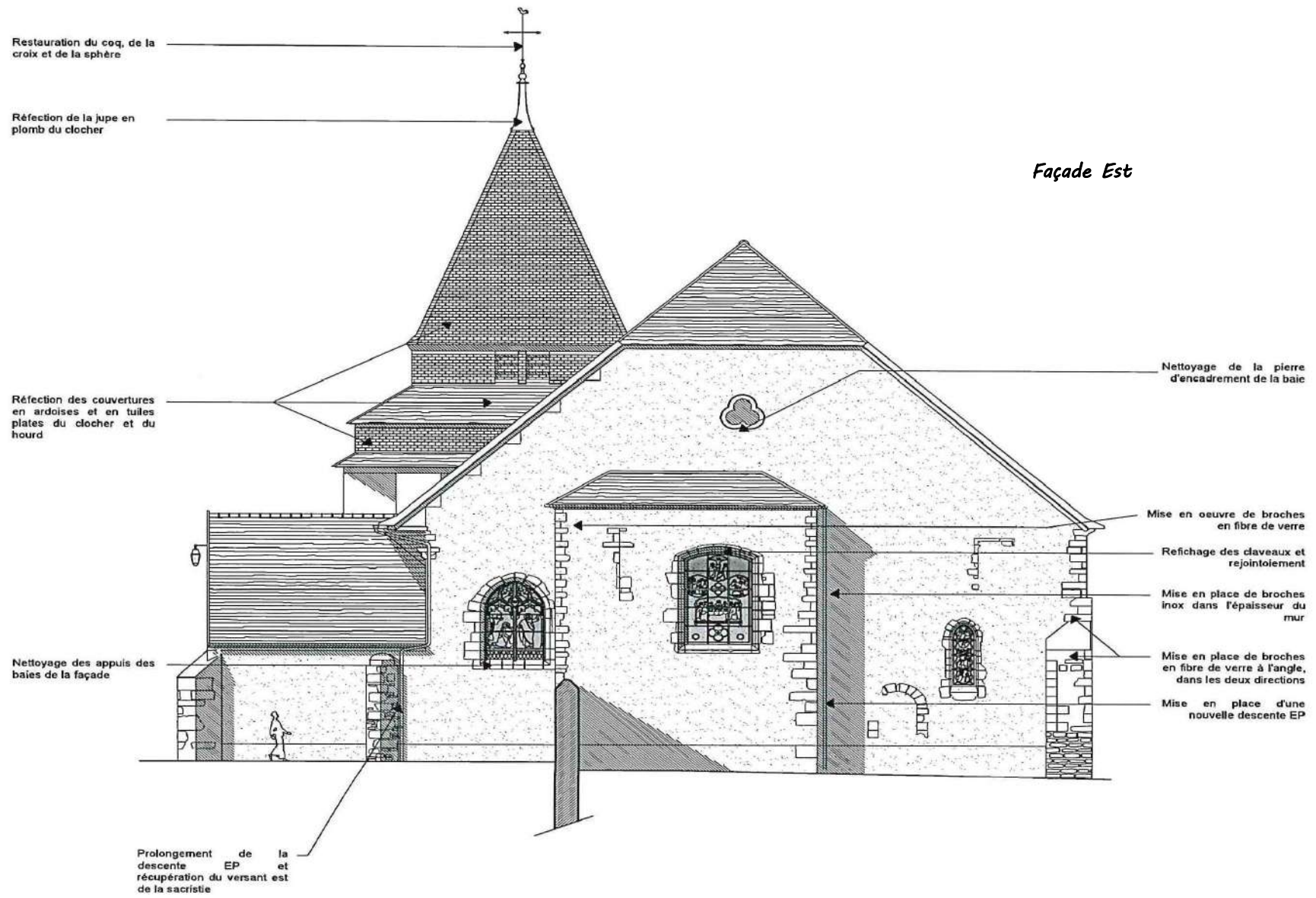
Comme vous avez pu le constater, le clocher s'est vêtu d'une robe d'argent. Sa réfection sera la 7^{ème} étape d'un long travail de restauration de l'édifice. En effet, les travaux seront effectués en 7 tranches qui s'étaleront sur plusieurs années. La sauvegarde de ce patrimoine représente un investissement de 1 300 000 € HT pour la partie extérieure. La première tranche représente un coût de 420 000 € HT subventionnée à hauteur de 75% par la Région, la Direction Régionale des Affaires Culturelles et l'Etat.

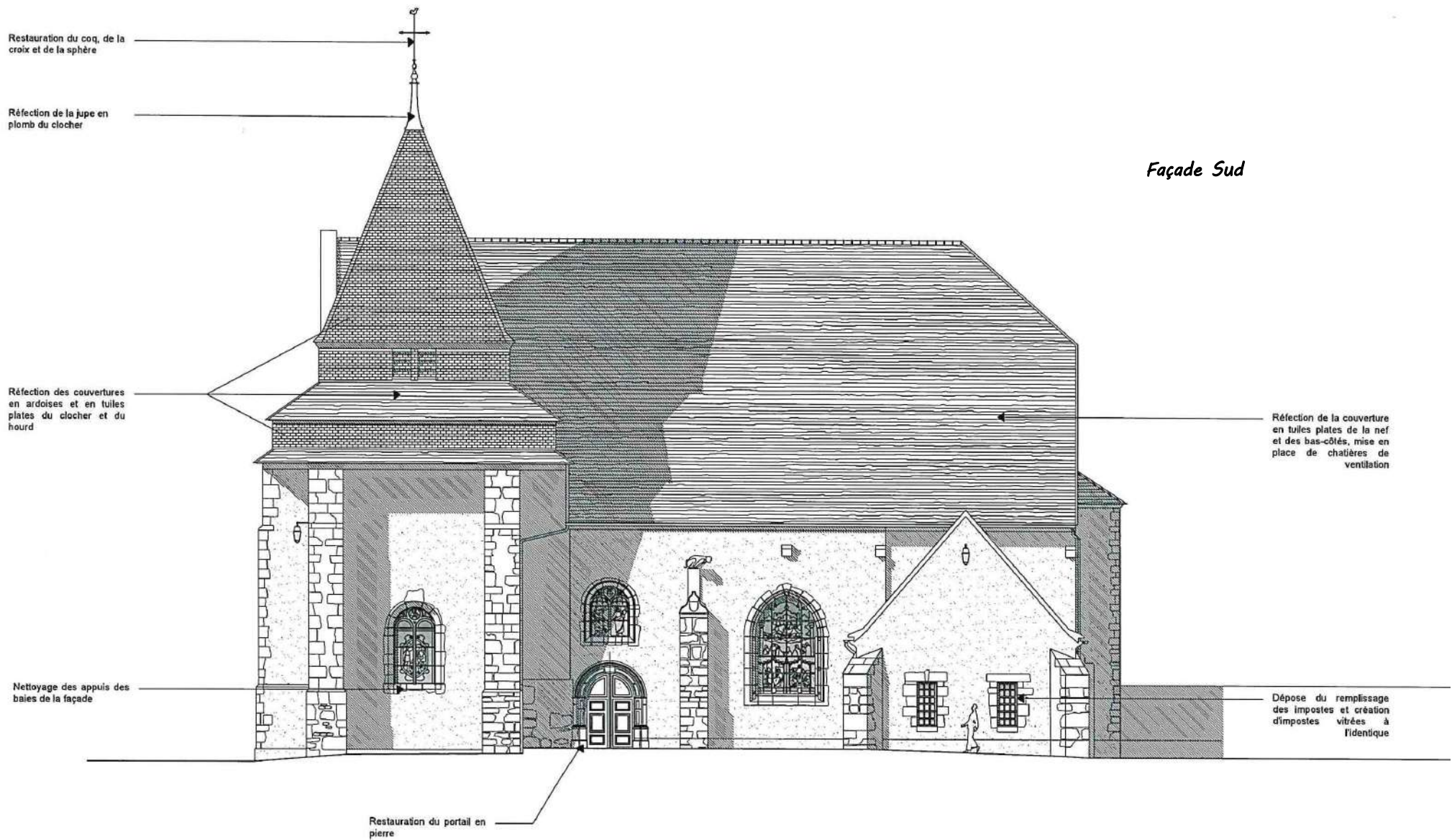
Façade Ouest



Façade Nord





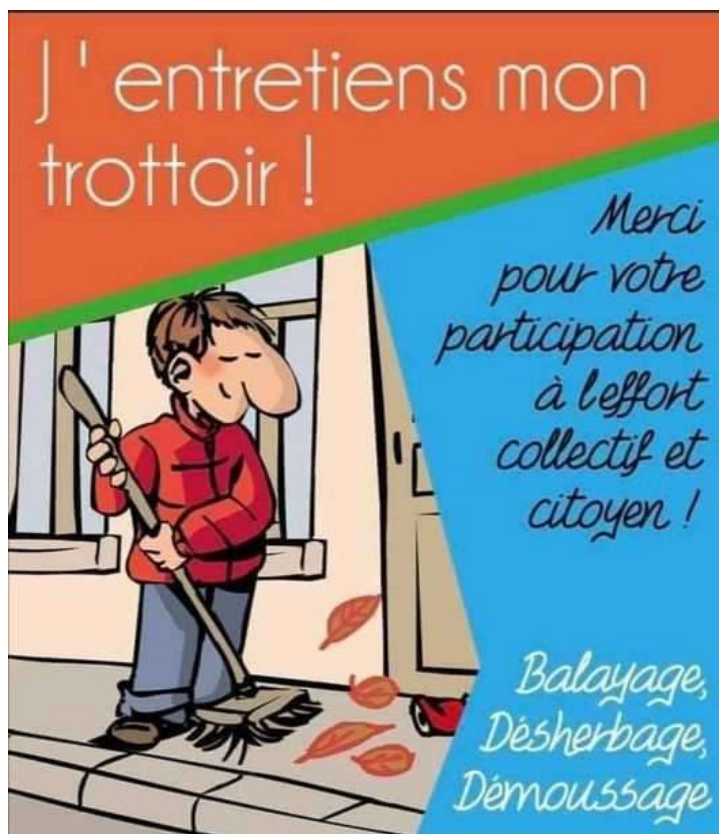


➤ RADARS SOLAIRES

Afin de travailler sur la sécurité de la traversée des Baudières, la commune a installé récemment deux radars solaires. Ils seront régulièrement déplacés dans les rues de la commune.



➤ ENTRETIEN DES TROTTOIRS ET DES CHEMINS



"Chaque habitant doit maintenir son trottoir, son fossé, et/ou caniveau en bon état de propreté, sur toute la longueur de son habitation"

INFORMATIONS DIVERSES



Un service simple, souple et actuel

ENTRAIN est une association d'insertion professionnelle. Depuis 1996 :

Nous répondons aux **demandes de personnel des particuliers, des collectivités locales, des associations et des professionnels** pour des besoins ponctuels ou plus durables.

Nous accueillons et accompagnons **les demandeurs d'emploi volontaires pour** retrouver une activité

De nombreuses missions vous attendent

Ménage – jardinage – bricolage – manutention – agent de production – agent de service etc



Dans le cadre des emplois « services à la personne »

ENTRAIN

Association Intermédiaire
Place du 19 mars 1962
89400 MIGENNES

Tél 03 86 80 92 87

E-mail : entrain@wanadoo.fr

Facebook - suivez-nous :
Association.Entrain

A vos CV !

Permanence à l'Espace France Services de SEIGNELAY, un jeudi matin par mois. Pour les dates, nous contacter.

➤ **SANTÉ COMMUNALE (réunion d'information à la Maison des Associations)**



MUTUELLE SANTÉ COMMUNALE

Réunion d'information
Mercredi 1er Juin 2022 à 18h00
Salle des Fêtes

Contact: Olivier DECHELETTE 06.12.98.55.81
olivier.dechelette.am@axa.fr

MA SANTÉ
Votre complémentaire Santé & bien-être qui vous accompagne au-delà de vos remboursements!

Je choisis
une assurance **citoyenne**

Accédez à une complémentaire santé sur mesure sans questionnaire médical ni limite d'âge et bénéficiez d'avantages négociés par la commune pour ses habitants et ses professionnels!



CONTACT: 06.12.98.55.81 / olivier.dechelette.am@axa.fr

Je souhaite être recontacté(e) pour plus d'informations.

Nom : _____ Prénom : _____

Adresse : _____

Téléphone : _____

Coupon à retourner à : Olivier DECHELETTE 3 rue des Grands Boivins 89000 AUXERRE

ÉLECTIONS LÉGISLATIVES



Les élections législatives auront lieu les dimanche 12 et 19 juin 2022 à l'école primaire d'Héry de 8h à 18h.

Pour rappel, votre pièce d'identité est obligatoire.

COMMERCANTS ET SERVICES

➤ **CHEZ ROCOCOTTE**

OUVERTURE DU BISTROT CHEZ ROCOCOTTE

Le 1^{er} juin 2022 nous aurons le plaisir mon amie Magaly et moi, d'ouvrir enfin le bistrot d'Héry.

Dans une ambiance bon enfant et rétro nous vous proposerons du lundi au vendredi de 7h à 20 h, thés, cafés, boissons rafraîchissantes, vins de l'Yonne et bières locales.

Petit-déjeuner le matin.

Le midi nous proposerons une formule repas entrée/plat/dessert entièrement fait maison, locale et de saison.

L'après-midi nous ferons salon de thé et le soir des planches apéritives.

Nous sommes impatientes de vous recevoir, pour enfin nous retrouver, nous tous.

Venez comme vous êtes et n'hésitez pas à consulter notre page facebook pour suivre l'avancée des travaux et toutes les informations concernant notre commerce : <https://www.facebook.com/Chez-Rococotte-106578142018746>



Virginie et Magaly

NOUVELLES ASSOCIATIONS

La municipalité souhaite la bienvenue aux deux nouvelles associations, la Chatt'Hery de Léo et Séniors et Loisirs d'Héry



LA CHATT'HERY DE LEO



Association de la loi de 1901 de Protection Animale de l'Yonne
Déclarée en sous-préfecture de 21 mars 2022
Siret numéro : 97167133700010
Siège social : 8 rue des Gillettes, 89550 HERY

COLLECTE POUR LES CHATS ERRANTS

NOS BESOINS :

Nous agissons bénévolement pour le bien-être et la santé des chats errants. Nous ne survivons que grâce à vos dons ! Alors tout d'abord, **MERCI!!!!**

Nous avons besoin aujourd'hui de :

CROQUETTES

LAIT POUR CHATONS

CROQUETTES CHATONS

LITIERE

PÂTÉE

LAIT MATERNISÉ CHATONS

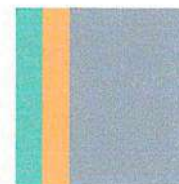
PÂTÉE CHATONS

PLAIDS TOUT DOUX

JOUETS RIGOLOS ET DOUDOUS

Ainsi que vos dons ponctuels pour les frais vétérinaires et le matériel, et vos adhésions annuelles.... Mais **SURTOUT SURTOUUUUT** vos mots gentils et encouragements !

Nouvelle Association à HERY Séniors et Loisirs d'Héry



Cette toute nouvelle association à Héry associée à Génération Mouvement n'a pas de limite d'âge.

Pour sa première année seront créées 3 sections :

- 1- La MARCHE (prochainement sera établi parcours et jours)
- 2- Les JEUX (chaque jeudi après-midi de 14h à 19h) cartes, scrabble et voir d'autres, toutes les idées seront les bienvenues (salle des associations)
- 3- PETANQUE LOISIR : les mardis et vendredis (sur la place du Mail à partir de 14h)

Prix de la carte annuelle (assurance comprise) 10€ et gratuite pour les moins de 12 ans

Cette carte donne droit aux 3 sections cumulées et amènera divers avantages avec le groupe Génération Mouvement (réduction Fioul -5%, voyages organisés...)

En espérant vous recevoir nombreux et vous compter parmi nous

La Présidente – Aline GIRIN

Contact : Aline GIRIN – 06.75.29.66.52

Pascal FONTAINE : 06.58.95.72.71

L'abbaye Saint-Germain d'Auxerre

Les anciens seigneurs d'Héry

Saint-Germain naquit vraisemblablement à Auxerre en l'an 378. Après des études en Gaule et à Rome, il devint évêque d'Auxerre, le 5^e connu et confirmé, le 7^e selon la tradition. Propagateur de la foi dans l'Auxerrois et participant à l'évangélisation de la Gaule et de la Grande-Bretagne, il rencontra Geneviève à Nanterre et la consacra au Seigneur. Il avait fondé à Auxerre une petite église dédiée aux saints martyrs d'Agaune (Valais) Maurice et ses compagnons, et avait affecté pour son entretien trois importants domaines pris sur ses biens propres. Ce sanctuaire n'était pas encore une fondation monastique mais un petit oratoire. Parti en 448 pour Ravenne en Italie, il y tomba gravement malade et y mourut. Il avait eu le temps d'exprimer à l'impératrice Galla Placidia le souhait que son corps fût rapatrié à Auxerre. Son vœu fut exaucé. Le renom qu'il avait acquis fit de son tombeau un lieu de pèlerinage. Entre 493 et 545, Clotilde, épouse du roi Clovis, fit remplacer le petit oratoire par une basilique plus vaste et richement ornée, placée sous l'invocation du Saint évêque. Une communauté de moines fut préposée à la garde du tombeau : c'est ainsi que fut fondée l'abbaye Saint-Germain d'Auxerre..

Celle-ci se développa et prit de l'extension au cours des âges en recevant des dons des fidèles et des seigneurs locaux, et se trouva rapidement à la tête d'un important domaine foncier. D'après l'abbé Henri, Les Baudières et Rouvray qui appartenaient en mainmorte à l'évêque Didier, furent donnés à l'abbaye avant l'an 600. A l'époque carolingienne, sous le règne de Charles le chauve, les terres d'Héry sont devenues propriété de l'abbaye à la suite d'un échange de biens avec les chanoines de Chablis. C'est à cette époque que, les locaux d'Auxerre étant devenus trop exigus pour pouvoir loger tous les moines (on en a dénombré 600 en l'an 815), un monastère fut fondé à Héry.

C'est ainsi que s'établit sur notre commune le régime du servage propre à l'époque féodale. Néanmoins la domination exercée par les moines de Saint-Germain sur leurs serfs d'Héry avait la réputation d'être incomparablement plus douce que celle endurée par leurs voisins de la part des barons de Seignelay. Ce statut dura jusqu'au XV^e siècle. Hugues de Thiard, abbé de Saint-Germain d'Auxerre, accorda en 1456 leur affranchissement aux habitants d'Héry et de Bleigny le Carreau. Néanmoins, jusqu'à la Révolution et la vente des terres abbatiales comme biens nationaux, la plupart des paysans d'Héry continuèrent à cultiver des terres qui ne leur appartenaient pas. Leur liberté ne les mettait évidemment pas à l'abri des taxes et contributions dues à leurs propriétaires.

Page suivante : liste des abbés de St-Germain d'Auxerre d'après le dictionnaire biographique de l'Yonne de DUGENNE tome III p.939

Section Histoire locale de la SMCH

Le premier abbé de l'oratoire St Maurice fut Saturnin (425-448) suivi de Machaire. L'oratoire de St Maurice devient basilique St Germain vers l'an 500, puis abbaye St Germain vers 750..

1 Guinebaud 585-616	35 Hugues V de Montaigu 1099-1115 évêque d'Auxerre
2 Pallade 623	36 Gervais de Semur 1115-1147
3 Luponus	37 Arduin 1142-1174
4 Tetrice 692	38 Humbaud 1174-1188
5 Quintilien 735 évêque d'Auxerre	39 Raoul II de Chatillon en Barrois 1188-1208
6 Burgoaldus 800	40 Guillaume I 1208-1221
7 Allegrerus 817	41 Thibaud 1221-1221
8 Deusdedit 833	42 Renaud de Joceval 1221-1238
9 Christian 833-838	43 Gautier II Berard 1238-1243
10 Conrad 838-852 guelfe	44 Jean I de Joceval 1243-1277
11 Abbon 852-853 évêque d'Auxerre	45 Guy de Munois 1277-1309
12 Hugues I 853-861 guelfe	46 Gaucher Dignon de Chéu 1309-1335
13 Charles le chauve 861-863 roi	47 Etienne I de Chitry 1335-1352
14 Lothaire 863-865 carolingien	48 Guillaume II de Grimoard 1352-1361 pape Urbain V
15 Boson I 865-866	49 Etienne II de Varennes 1361-1381
16 Carloman 866-870 carolingien	50 Hugues VI de Ballore 1381-1408
17 Hugues I 870-886 (2 ^{ème} abbatiat)	51 Jean II d Nanton 1409-1422 archevêque de Sens
18 Anseric 889-894 évêque de Paris	52 Hervé d Lugny 1422-1453
19 Richard 894-921 duc de Bourgogne	53 Hugues VII de Thiard 1453-1492
20 Raoul I 921-936 roi	54 Claude de Charmes 1492-1509
21 Hugues II 936-936 duc de Bourgogne	55 François I de Beaujeu 1509-1539
22 Hugues III 936-956 robertien, duc de Francie	56 Louis de Lorraine 1539-1568 archevêque de Sens
23 Othon 956-965 robertien duc de Bourgogne	57 François II de Beaucaire 1568-1591
24 Henri I 965-987 robertien, duc de Bourgogne	58 Gilbert Genebrord 1591-1592 ligueur
25 Mayeul 987-989 abbé de Cluny	59 Paul Sfondrati 1592-1593 ligueur
26 Heldric 989-1010	60 Pierre du Lion de la Cave 1593-1603 nommé par le roi
27 Achard 1010-1024	61 Octave de Bellegarde 1609-1646 archevêque de Sens
28 Thealdus 1024-1032	62 Armand de Bourbon 1646-1654
29 Eudes 1032-1052	63 Jules Mazarin 1654-1661 premier ministre
30 Boson II 1052-1064 prieur	64 Charles François Loménie de Brienne 1661-1720
31 Gautier I 1064-1074	65 Henri II de Charpin 1720-1721
32 Rotlan 1074-1085	66 Jean Michel de Charpin 1721-1735
33 Guibert 1085 1096	67 Jean III Bouhier 1735-1738 évêque de Dijon
34 Hugues IV de Semur 1096-1099 abbé de Cluny	68 François III de Crussol 1738-1758
	69 François Bénigne de Trousset 1758-1761
	70 Jean Baptiste d'Argentré du Plessis 1761-1791

Il y a des lacunes avant l'an 833. Lorsque deux dates sont indiquées, il s'agit de leur entrée en fonction puis de leur décès ou résignation. Lorsqu'il n'y en a qu'une seule, il peut s'agir de l'entrée en fonction, de leur décès ou résignation, ou encore d'une date certaine où ils étaient abbé. Certains sont devenus évêques après leur abbatiat et même pape. Il y eut même des ducs de Bourgogne et deux rois de France.

A partir du XVI^e siècle on voit la dignité d'abbé conférée à des personnalités éminentes du royaume. C'est une conséquence du concordat de 1516 qui permettait au souverain de nommer abbé les personnes de son choix. Ce sont des abbés commendataires qui hélas passaient peu de temps dans leur abbaye tout en en percevant les revenus.

NATURE – BIEN RÉUSSIR SES PLANTATIONS

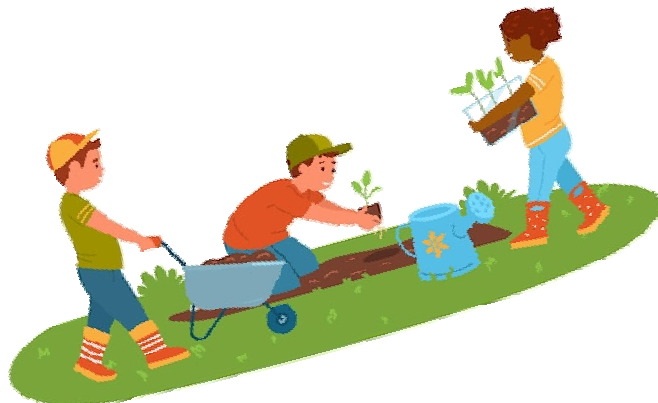
SPECIAL JARDIN

CALENDRIER DE SEMIS, PLANTATIONS ET RÉCOLTES

LÉGUMES	S	O	N	D	J	F	M	A	M	J
Carotte										
Haricot										
Laitue à couper										
Mâche										
Pois										
Radis										
LÉGUMES POUR LA RENTRÉE	S	O	N	D	J	F	M	A	M	J
Concombre										
Courgette										
Maïs sucré										
Pomme de terre										
Potiron										
Tomate										
PLANTES AROMATIQUES	S	O	N	D	J	F	M	A	M	J
Aneth										
Basilic										
Bourrache										
Céleri à couper										
Cerfeuil										
Ciboulette										
Coriandre										
Melisse										
Persil										
Romarin										
Sarriette annuelle										
Sauge officinale										
Thym										
PLANTES CONDIMENTAIRES	S	O	N	D	J	F	M	A	M	J
Ail										
Cornichon										
Echalote										
Oignon Blanc										

SEMIS	
PLANTATIONS	
RÉCOLTES	

Indications pour un climat moyen type Ile de France



Calendrier lunaire - Mai 2022

Jardinez avec la lune en suivant nos conseils jardin !

Dimanche 1	☾↑	Noeud lunaire : ne jardinez pas
Lundi 2	☾↑	En place, semis de salsifis et de scorsonères
Mardi 3	☾↑	Essayez un semis de betterave : c'est un légume facile à réussir
Mercredi 4	☾↑	Récolte des premiers radis semés sous abri
Jeudi 5	☾↑	Lune à l'apogée : ne jardinez pas
Vendredi 6	☾↓	Taillez les arbustes de printemps qui ont fini de fleurir (groseillier à fleurs, forsythia...)
Samedi 7	☾↓	Plantez les aromatiques (thym, menthe, ciboulette, estragon...)
Dimanche 8	☾↓	Pour gagner du temps, plantez des salades en jeunes plants
Lundi 9	☾↓	Taillez les branches de pêcher atteintes par la cloque et qui ne portent pas de fruits
Mardi 10	☾↓	Posez les pièges contre la mouche de la cerise
Mercredi 11	☾↓	Sur vos pommiers, piègez le carpocapse à l'aide de bandes de cartons ondulés
Jeudi 12	☾↓	Divisez la ciboulette. Plantez oseille et estragon.
Vendredi 13	☾↓	Plantez des poireaux
Samedi 14	☾↓	Repiquez en place le céleri-rave
Dimanche 15	☾↓	Noeud lunaire : ne jardinez pas
Lundi 16	☾↓	Ne jardinez pas. Eclipse totale de lune
Mardi 17	☾↓	Lune en périgée : ne jardinez pas. Eclipse totale de lune
Mercredi 18	☾↓	Repiquez les tomates, mais aussi les aubergines, courges et poivrons semés ces derniers mois
Jeudi 19	☾↑	Vous pouvez semer tous les haricots
Vendredi 20	☾↑	Semez les endives en pleine terre ou dans un bac.
Samedi 21	☾↑	Semez les poireaux, pour cet hiver, en pépinière
Dimanche 22	☾↑	Dernier carat pour semer des fleurs annuelles et bénéficier d'un effet rapide
Lundi 23	☾↑	Semez des choux 'Romanesco'
Mardi 24	☾↑	Semez des tournesols en poquets
Mercredi 25	☾↑	Semez les salades à couper, qui résistent mieux à la chaleur
Jeudi 26	☾↑	Pour agrémenter vos salades d'été, semez de la roquette et du mesclun
Vendredi 27	☾↑	Semez en pleine terre les cucurbitacées : pâtissons, courgettes, cornichons, concombres...
Samedi 28	☾↑	On peut désormais planter les tomates dans toutes les régions, sauf en montagne
Dimanche 29	☾↑	Faites un nouveau semis de carottes
Lundi 30	☾↑	Arrosez bien les radis si la pluie ne tombe pas : cela évitera qu'ils ne piquent
Mardi 31	☾↑	Déterrez les bulbes de printemps lorsque leur feuillage est fané; stockez-les dans un endroit sec.

La tomate apprécie le voisinage de l'aillet d'Inde qui repousse les parasites par son odeur. Le concombre aime pousser au pied de grands tournesols qui lui procurent à la fois ombre et soutien... Trouvez et adoptez les plantes copines des légumes de votre jardin.

POTAGER les bonnes associations

	Ail	Aubergine	Artichaut	Basilic	Bette	Betterave	Carotte	Céleri	Chou	Concombre	Cornichon	Courges	Cresson	Echalote	Epinard	Fève	Fraisier	Framboisier	Haricot	Laitue	Mâche	Melon	Navet	Œillet d'Inde	Oignon	Pêcher	Persil	Pois	Pomme de terre	Poivron	Poireau	Radis	Souci	Tomate	Tournesol		
Ail																																					
Aubergine																																					
Artichaut																																					
Basilic																																					
Bette																																					
Betterave																																					
Carotte																																					
Céleri																																					
Chou																																					
Concombre																																					
Cornichon																																					
Courges																																					
Cresson																																					
Echalote																																					
Epinard																																					
Fève																																					
Fraisier																																					
Framboisier																																					
Haricot																																					
Laitue																																					
Mâche																																					
Melon																																					
Navet																																					
Œillet d'Inde																																					
Oignon																																					
Pêcher																																					
Persil																																					
Pois																																					
Pomme de terre																																					
Poivron																																					
Poireau																																					
Radis																																					
Souci																																					
Tomate																																					
Tournesol																																					



PROJET JEUNE CITY STADE... 1^{ère} ÉTAPE !!!



Les élus travaillent actuellement en collaboration avec les enfants de la commune d'âges différents sur un projet sportif et culturel. Des animations seront organisées pour l'ensemble des hérissais.

Nous faisons le maximum pour que vous puissiez profiter de ce nouvel équipement pour la période estivale.

Une réunion d'information pour petits et grands aura lieu avant le lancement de ce projet.

Ceci est une première étape, d'autres idées vont émerger...

PATIENCE !



Photo non contractuelle

Recettes pour 6 personnes
Préparation : 30 minutes
Cuisson : 20 minutes
Repos : 15 minutes

• Flan d'asperges

Ingrédients

1.2 kg de grosses asperges vertes
4 oeufs
4 pommes de terre
30 cl de crème liquide
Ciboulette hachée
30g de beurre
poivre
sel

Pour la sauce

20cl de vin blanc
25 cl de crème liquide
1 botte de ciboulette
2 échalotes hachées
1 citron vert
Sel, poivre

Préparation

Faites chauffer une marmite d'eau salée.

Epluchez et coupez les pommes de terre en petits morceaux.

Epluchez, lavez les asperges et coupez 5cm de têtes.

Faites cuire les tiges d'asperges et les rondelles de pommes de terre pendant environ 20 min.

Egouttez dans une passoire.

Coupez la moitié des tiges d'asperges en tronçons et mixez-les avec la ciboulette hachée très finement.

Ajoutez à cette purée, les œufs et la crème, salez, poivrez et mixez de nouveau.

Préchauffez le four à 180°C.

Versez un peu d'eau dans la lèchefrite du four et beurrez un moule en couronne. Garnissez le moule de tiges d'asperges entières et de rondelles de pommes de terre puis recouvrez de purée d'asperges.

Posez le moule dans le bain marie puis dans la lèchefrite et enfournez pendant 30 min.

Préparez la sauce. Mettez les échalotes hachées dans le vin blanc et à feu doux, faites réduire de moitié.

Hors du feu, en fouettant ajoutez la crème fraîche, le jus de citron vert, la seconde botte de ciboulette hachée (gardez en un peu pour la décoration) sel et poivre.

Mélangez bien. Une fois le flan cuit, vérifiez la cuisson avec une pointe de couteau qui doit ressortir sèche. Sortez-le du four et laissez-le dans le bain marie encore 15 min avant de démouler

Servez le flan nappé de saucez. Décorez avec les pointes d'asperges et les brins de ciboulette



• Gratin de fruits rouges

Ingrédients

125 g de sucre en poudre
1 pincée de farine
25 cl de crème fraîche
600g de fruits rouges (fraises, groseilles, framboises...)
4 jaunes d'oeuf
1 branche de menthe fraîche (pour la décoration)

Recettes pour 6 personnes
Préparation : 10 minutes
Cuisson : 20 minutes

Préparation

Lavez et coupez les fruits en petits morceaux, disposez-les dans un plat allant au four.

Allumez le four à 180°C (thermostat 6).

Fouettez les jaunes d'œufs avec le sucre et la farine pendant quelques minutes. Ajoutez la crème fraîche. Versez ensuite cette préparation sur les fruits.

Faites gratiner au four jusqu'à obtenir une belle coloration dorée.

Servez dans les assiettes décorées de morceaux de fruits et de feuille de menthe.



4 EXERCICES AVEC UN BALLON

Mini-accessoire et maxi-effet ! Pour améliorer posture, santé du dos et circulation sanguine, un simple petit ballon peut faire des merveilles...

Exercice 1 : Je travaille mon maintien

La position de départ : debout, ballon entre les mains, pieds en V, bras tendus devant la poitrine.

Le mouvement : à l'expiration, pivoter le buste à droite en pressant le ballon entre vos paumes de main et en aspirant le nombril. À l'inspiration, revenir au centre. Même chose de l'autre côté. Ce mouvement renforce les muscles profonds autour de la colonne vertébrale. A faire 4 fois de chaque côté.



Exercice 2 : Je renforce le bas du dos

La position de départ : allongé sur le dos, jambes fléchies à 45°, pieds à la largeur du bassin et bras le long du corps. Poser le ballon entre les genoux.

Le mouvement : à l'inspiration, basculer le pubis vers l'avant. À l'expiration, presser le ballon entre les genoux en décollant la colonne vertébrale après vertèbre, jusqu'à aligner le bassin avec les épaules. Tenir quelques instants, et redescendre sur une expiration en déroulant la colonne jusqu'au coccyx. Par séries de 5 ou plus



Exercice 3 : Je muscle abdos et cuisses

La position de départ : à quatre pattes, en planche, du bassin aux épaules, ballon entre les genoux, poignets sous les épaules.

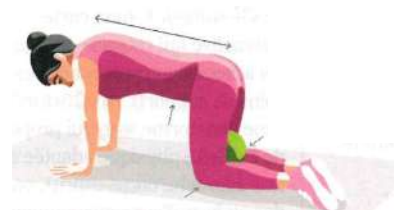
Le mouvement : inspirer. À chaque expiration, aspirer un peu plus le nombril vers la colonne en écrasant le ballon pour accentuer le gainage abdominal. Pour accroître l'intensité : passer en planche des chevilles à la nuque. Pour soulager les poignets, se placer sur les avant-bras. Sur 5 cycles respiratoires.



Exercice 4 : J'active ma circulation sanguine

La position de départ : debout. Placer la jambe droite vers l'arrière en prenant appui sur votre pointe de pied. Abdos serrés, ballon entre les mains.

Le mouvement : à l'inspiration, tendre les bras devant la poitrine, jambe gauche avant fléchie à 90° et jambe droite légèrement pliée à l'arrière. Expirer en pivotant le buste à droite et pressant le ballon entre les paumes. Inspirer en revenant au centre, pieds côte à côte. Même exercice à gauche



ASTUCE :

Utilisez un ballon-paille, ballon en mousse, coussin... Pratiquez l'enchaînement trois fois de suite, un jour sur deux, avec une pause d'une minute entre chaque exercice. Les bénéfices sont sensibles en deux semaines environ.

Bonne séance à tous !!!

Les associations sont invitées à nous communiquer leurs informations **avant le 23 mai 2022, impérativement**, pour une insertion dans le Bulletin Municipal **de juin 2022**. Vous pouvez nous transmettre vos informations au fur et à mesure pour une parution sur notre site et la page facebook de la commune.
Adresse e-mail : accueil@mairie-hery89550.fr



Animations d'Héry

« Les Hérylympiades »

L'occasion de mettre en valeur vos muscles et vos neurones lors d'une rencontre conviviale qui aura lieu, à la salle polyvalente, Rue du Bois le : **SAMEDI 21 MAI 2022 DÈS 14H30**

Les auteurs : Vous ! Habitant d'Héry ou des alentours, tous les âges sont concernés.

Lire le règlement ci-dessous présenté, et affutez dès maintenant vos compétences.

PRÊT pour la compétition ? Quelques assouplissements musculaires seront bénéfiques et ouvrir les yeux sur le village nécessaire à certaines réponses.

LA TÊTE ET LES JAMBES

Montrez que vous êtes en équipe « **de champions** » !

LE RÈGLEMENT :

- Frais d'inscription : 1€ par personne
- Jeu ouvert à tous mais 1 adulte minimum par équipe
- Faire des équipes de 3 à 6 personnes maximum
- 1 épreuve sportive, 1 seul membre de l'équipe doit le réaliser
- Pour les épreuves culturelles, l'équipe entière pourra réfléchir mais il faudra qu'une seule personne donne la réponse au responsable de l'épreuve
- Chaque équipe peut effectuer les épreuves dans le sens qu'elle veut
- Chaque épreuve est notée sur 10
- La durée de chaque épreuve est de 10 minutes maximum
- Une feuille de route (où seront inscrites les notes) est donnée à l'équipe à l'inscription et doit obligatoirement tamponnée et signée par tous les responsables de chaque épreuve.
- L'équipe gagnante est celle qui aura le plus de points à la fin des épreuves
- En cas d'égalité, il y aura une question subsidiaire
- L'équipe gagnante recevra des médailles ainsi qu'une coupe qu'elle remettra en jeu l'année d'après. La seconde et troisième équipe recevra des médailles.

Samedi 21 mai 2022



LES HÉRYLYMPIADES

À la salle Polyvalente d'Héry



Inscription des équipes (1€ par personne)
de 3 à 6 personnes maximum **OUVERT A TOUS**
à 13h00 à la salle polyvalente.

Démarrage des épreuves à 14h00.
Le public est bienvenue.
Buvette et restauration sur place.



A.S. Héry Basket

Site : ash-basketball.com
NEWS du BASKET



LES SENIORS 1 QUALIFIES

Bien que la phase régulière du championnat doit se terminer le 7 mai face à la JDA à Dijon, l'objectif des entraîneurs et dirigeants est déjà atteint avec la qualification de l'équipe seniors dans la dernière phase pour accéder au championnat de France nationale 3.

Celle-ci se déroulera sous forme de tournoi opposant les 1ers d'une poule au 2^{ème} de la deuxième poule le samedi 21 MAI à Dijon salle du CSLD. Nos seniors affronteront PRISSE MACON à 20 h 30 et le vainqueur de cette rencontre accèdera à la N3.

Suspens, supens... tout va se jouer sur MATCH SEC.

Pour celui-ci, le club envisage d'affréter un bus de supporters. Pour ceux qui seraient intéressés, renseignements à prendre auprès de Françoise Borsato 06 72 37 87 54.

Ci-dessous : remise des nouvelles tenues de match par l'entreprise industrielle de la commune Davey Bickford avec la présence des enfants dont les parents travaillent dans cette entreprise. Encore merci pour cette belle initiative..



DES JEUNES qui performent.

Deux de nos U 13, Johann Turpin et Noah Gauthier se sont qualifiés pour participer à la phase finale régionale du challenge benjamin qui s'est déroulée le Dimanche 27 mars à la Chapelle de Guinchay (71).

Noah Gauthier a terminé premier de cette épreuve Régionale et participera à la phase Nationale le Vendredi 22 avril au Stade Français à Paris.

La finale (les deux premiers de France) se jouera le samedi 23 avril lors des matchs de coupes de France à Bercy. Nous lui souhaitons bonne chance !



Un de nos U 11 Noham Bouregba a remporté l'épreuve du panier d'or qui s'est déroulé à Avallon le dimanche 10 avril 2022.



Félicitations à tous ces jeunes et à leurs entraîneurs.

UNE ACTION SOLIDAIRE.

Lors du dernier match à domicile, quelques bénévoles ont eu la bonne idée de préparer 13 repas au profit de l'association caritative : AUXERVICE DES DEMUNIS présidée par un ancien joueur de l'ASHéry : Abdelaziz Hajji.

Abdé en a profité pour présenter son association, et remercier le club pour ce moment de partage.

Une action qui devra se renouveler.



PLATEAU U 9 à HERY.

En lien avec le Comité de l'Yonne, le club a organisé son premier plateau U 9 le dimanche 10 avril. Ce plateau a regroupé une trentaine d'enfants âgés de 7 à 9 ans du sud du département.

Arthur, notre apprenti et Dylan (U 20) ont assuré le déroulement avec une main de maître ainsi que nos 3 U 13 arbitres en herbe : Mathis, Johann et Noah.



QUELQUES INFOS en vrac :

Qualification de nos U 13 en finale de la Coupe de l'YONNE le dimanche 1^{er} mai à AILLANT SUR THOLON. Ils rencontreront à 9 h 30 Sens Paron.

Les équipes Régionales (U 20 et U 13 1) ont terminé leur championnat quant aux équipes départementales (seniors 3, U 13 2, U 11), elles disputeront encore quelques matchs jusqu'à fin mai.

Nous récapitulerons les résultats par équipes dans le prochain bulletin.

Rendez vous à nos licenciés qui ne pourront pas aller à Dijon supporter l'équipe seniors le SAMEDI 21 mai pour participer aux :

HERYLYMPIADES à la salle polyvalente organisée par Animation d'Héry à partir de 13 h.

La section basket y sera représentée.

**L'association Héry Clean et Ecolo
organise**

Une rando-écolo

**Dimanche 8 mai 2022 à 14h00 travers les
bois, les chemins et les routes.**

**Départ place de l'Eglise
d'Héry**

**Le temps de l'action est venu ! Venez nombreux marcher
avec nous, afin de nettoyer et de préserver notre
environnement et de protéger toutes les espèces
vivantes de ces débris qui les empoisonnent jour
après jour.**

Pensez à prendre vos gourdes et vos gilets de sécurité.

Pour leur sécurité, les chiens doivent être tenu en laisse.



E.S. Héry

Site : www.eshery.footeo.com



Maintien assuré

Les **séniors A** ont quitté le mois d'avril avec un nul et une défaite respectivement contre le deuxième (Toucy) et le 3^{ème} (Monéteau). Ces deux résultats assurent tout de même le maintien au plus haut niveau départemental pour notre équipe première.

Notre **équipe réserve** a connu les mêmes résultats avec un nul contre Charbuy et une lourde défaite face à St Georges 2, prétendant à la montée en division supérieure.

Les **U13 et U15** sont toujours placés dans le haut de tableau de leurs championnats. Ils vont attaquer la dernière ligne droite.

Les U9 ont fait forte impression en côte d'Or lors du tournoi organisé par le club de St Rémy les Montbard. Nos jeunes pousses ont terminé à la 2^{ème}, 4^{ème} et 7^{ème} place sur 15 équipes présentes.



Remise du label « jeunes espoirs »



C'était le 12 avril à la maison des associations où éducateurs, dirigeants, enfants, parents, partenaires privés et publics ainsi que le District de l'Yonne de Football se sont retrouvés afin de recevoir le label jeunes espoirs au club.

Une belle soirée, pleine d'émotions pour celles et ceux qui œuvrent chaque jour pour l'Etoile Sportive d'Héry !

Merci à tous pour ce très bon moment de partage.

Un stage haut en couleur

Comme tous les ans, les éducateurs et bénévoles du club ont organisé un stage de football pour les 8-12 ans.

Une semaine sous le soleil qui a permis à la trentaine de stagiaires de peaufiner leurs compétences mais surtout de prendre un maximum de plaisir.



Soirée du foot « à la bonne franquette »

Comme annoncé dans le précédent bulletin la soirée du foot aura lieu le samedi 11 juin 2022 à la salle polyvalente.

La diffusion de l'affiche et les inscriptions vont être lancées très prochainement.

Réservez votre date. Rejoignez-nous pour cette soirée festive et animée « à la bonne franquette » !

Association philatélique d'Auxerre



Exposition philatélique



Samedi 21 mai

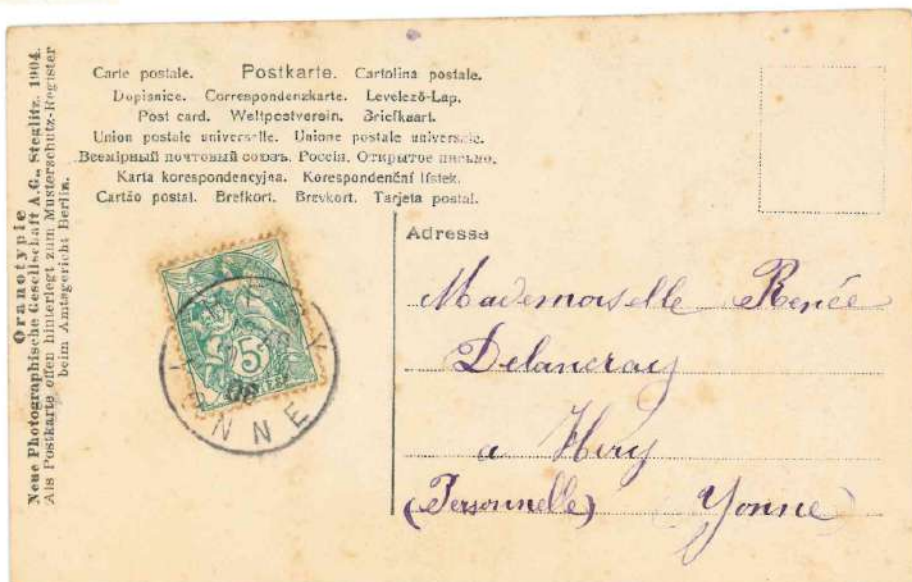
Dimanche 22 mai



10h-12h et 14h-17h

Salle des associations

Entrée libre



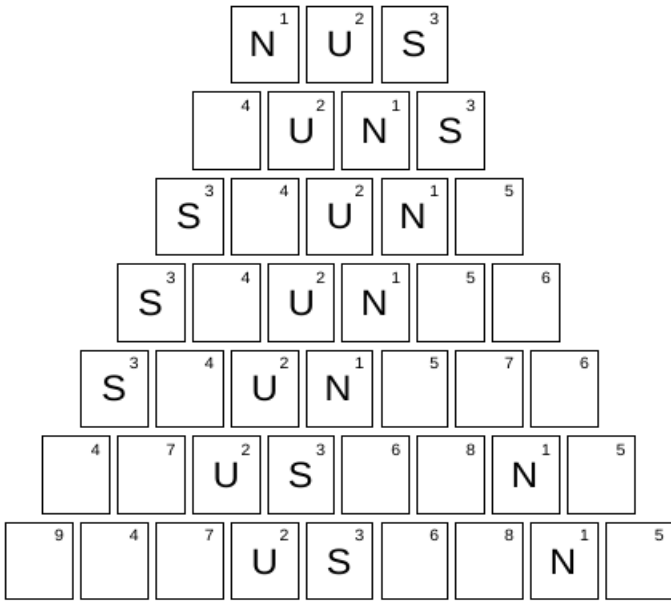
Sudoku mai 2022

9			1	7		2	4
5	1		4	3			9
2			8	6			
8		9	5	1	4	7	6
7		4	9	2			
	2	5				4	9
4	9		3	1		7	5
3	7		2				6
	5				9	2	3
							1

Mots codés mai 2022

7	1	5	1	13	4	11	11	8	10	16	1
1	X		14	8	10		8	4	1		14
3	6	11	1	16	16	1		7	1	2	6
17		16	17		13	8	11	1		8	17
11	8	13		8	6	17	16		1	5	11
16	17	4	6	10	11		8	13	14	1	11
8		2	13	1	5	4	16		14	15	1
16	6	16		11	1	11		16	1	8	14
1	11		2		2	6	9	6	13	16	1
17		11	9	1	16	12	8	10	7		10
13	6	17	1		1	8	17		1	11	16
11	17	2	13	1		11	16	1	13	1	11

Pyramide mai 2022



Trouvez les lettres qui sont codées en vous aidant des lettres.

Ils sont nombreux en mai.

J	6	17	13	11		F	1	13	4	1	11

Définitions du mois :

- Poisson de la Méditerranée
- Chausson aux pommes belge
- Mollusque bivalve comestible
- Réduire la voile d'un bateau

Définitions d'avril

Solution mots codés avril 2022

A	U	T	O	R	I	T	A	I	R	E	S
N		U	T		U	R	I	N	E	R	A
E	C	R	O	U	L	A	N	T		R	I
S	A	C	S		E	N		R	I	E	S
T			C	A		S	A	I	N		I
H	O	M	O	N	Y	M	I	Q	U	E	S
E	C	O	P	E		I		U	T		S
S		L	E	P	E	A	S		A	I	D
I	F			B	I	S		I	L		N
S	E	D	U	I	S	I	S	S	E	N	T
T	U		N			O	U				E
E	S	P	I	O	N	N	E	R	A	I	S
P	A	Q	U	E	S						

Solution sudoku avril 2022

1	6	5	3	9	8	4	2	7
3	2	9	7	1	4	8	5	6
4	7	8	5	2	6	3	1	9
5	1	6	9	4	3	2	7	8
8	4	7	2	6	1	5	9	3
2	9	3	8	5	7	6	4	1
6	3	1	4	7	2	9	8	5
9	8	2	1	3	5	7	6	4
7	5	4	6	8	9	1	3	2

Solution pyramide avril 2022



AGENDA

MAI

- Dimanche 8** **COMMÉMORATION DU 8 MAI**
Monument aux morts – 10h
- E.S. HÉRY 1 – SENS FRANCO PORTUGAIS – 20^{ème} journée de Départemental 1**
Stade Municipal – 15h
- REPAS DE PRINTEMPS (sur invitation)**
Salle Polyvalente – 12h30
- RANDO-ÉCOLO – organisée par Héry Clean et Écolo**
Rendez-vous place de l’Eglise – 14h
- Samedi 21 et** **EXPOSITION PHILATÉLIQUE – organisée par l’amicale philatélique Auxerroise**
Dimanche 22 Maison des associations
- Samedi 21** **LES HERYLYMPIADES – Organisés par Animations d’Héry**
Salle Polyvalente – 13h
- Dimanche 29** **E.S. HÉRY 1 – US VARENNES – 22^{ème} journée de Départemental 1**
Stade Municipal – 15h
- E.S. HÉRY 2 – CHABLIS 2 – 18^{ème} journée de Départemental 3**
Stade Municipal – 12h30

JUIN

- Samedi 4** **TOURNOI DE FOOT U13 E.S. HÉRY (semi-nocturne)**
Stade Municipal – 13h
- REPAS INTERGÉNÉRATIONNEL – organisée par Animations d’Héry**
Maison des associations
- Dimanche 5** **TOURNOI DE FOOT U11 E.S. HÉRY**
Stade Municipal – 9h
- RANDONNÉE – organisée par le C.L.S.H.**
Maison des associations
- Samedi 4 et Dimanche** **EXPOSITION – organisée par les Ateliers d’Arts plastiques**
5 Salle Polyvalente
- Lundi 6** **TOURNOI DE FOOT U9 E.S. HÉRY**
Stade Municipal – 9h
- Samedi 11** **SOIRÉE DU FOOT « À LA BONNE FRANQUETTE »**
Salle Polyvalente – 19h
- Vendredi 24** **KERMESSE DES ÉCOLES**
Cours des écoles ou salle polyvalente (en cas de mauvais temps)
- Samedi 25** **LA NUIT DE LA LECTURE – organisée par la Bibliothèque municipale**
Maison des associations

INFOS PRATIQUES

Mairie

2 Rue Charles Rolland

Lundi : 8h30-12h00

Mardi : 8h30-12h00 / 13h30-18h30

Mercredi : 8h30-12h00 / 13h30-17h30

Jeudi : 8h30-12h00

Vendredi : 8h30-12h00 / 13h30-16h00

Standard : 03.86.47.73.00

Mail : contact@mairie-hery89550.fr

Site : www.mairie-hery89550.fr

Centre Communal d'Action Sociale

Rendez-vous sur appel au

03.86.47.73.00

Mail : ccashery@orange.fr

Boite aux lettres : 2 rue Charles Rolland

Environnement - Brulage

Rappel : le brûlage est interdit toute l'année (article 84 du règlement sanitaire départemental) en zone urbaine, péri-urbaine et **en zone rurale lorsqu'il existe un système de déchèterie** car il génère des émissions de nombreuses substances toxiques pour l'homme et contribue largement à la dégradation de la qualité de l'air.

Cette règle s'applique :

- Aux particuliers
- Aux entreprises d'espaces verts et paysagistes

Les déchets concernés sont les tontes de pelouse, tailles de haie, élagages, débroussaillages.

Agence Postale Communale



LA POSTE

2 Rue Charles Rolland

Lundi : 8h30-12h00

Mardi : 8h30-12h00 / 13h30-18h30

Mercredi : 8h30-12h00 / 13h30-17h30

Jeudi : 8h30-12h00

Vendredi : 8h30-12h00 / 13h30-16h00

Agence Postale Communale : 03.86.47.32.95

Bibliothèque municipale

Place de l'Eglise

Mardi : 16h30 – 17h30

Mercredi : 17h – 18h

Jeudi : 16h30-17h30

Vendredi : 16h30 – 18h30

Mail :

bibliothequemunicipalehery@orange.fr

Tél : 03.58.43.80.93

Nuisances sonores

Chacun se doit de respecter la réglementation afin de préserver la qualité de vie de la collectivité. Des heures et jours d'utilisation d'engins bruyants (tondeuses, tronçonneuses, motoculteurs, scies...) sont fixés :

Jours ouvrables : 8h30/12h00 - 14h30/19h00

Samedi : 9h00/12h00 - 15h00/19h00

Dimanche et jours fériés : 10h00/12h00 - 16h00/18h00

Merci à tous les propriétaires de chiens de faire en sorte que les aboiements intempestifs ne dérangent pas le voisinage.

Communauté de Communes Serein-Armance

Ouvert du Lundi au Vendredi
de 9h à 12h
et de 14h à 17h.

Administratif

37 Avenue du Général Leclerc

89600 ST FLORENTIN

Tél : 03.86.80.50.50

Mail : contact@cc-sereinarmanche.fr

Environnement

37 Avenue du Général Leclerc

89600 ST FLORENTIN

Tél : 03.86.43.46.43

Mail : dechets@cc-sereinarmanche.fr

Déchetterie

Seignelay (route D84)

Lundi, mardi, mercredi, vendredi,
samedi de
10h à 12h et 14h à 18h (17h en hiver)

Brienon (route du Boutoir)

Lundi, mercredi, jeudi, vendredi,
samedi de
10h à 12h et 14h à 18h (17h en hiver)

St Florentin (29 rue Jean Moulin)

Du lundi au samedi de 10h à 12h et de
14h à 18h (17h en hiver)

Horaires d'été du 1^{er} avril au 30
septembre

Horaires d'hiver du 1^{er} octobre au 31
mars

Groupe Scolaire

8 Ruelle des Ouches

03.86.47.79.67

Centre de Loisirs « Les Petits Hérissons »

15 rue de l'Eglise

Tél-Fax : 03.86.47.96.70

lespetitsherissons.hery@gmail.com

Ramassage des sacs noirs et jaunes



Le ramassage des sacs de tri sélectif (sacs jaunes) a lieu tous les **vendredis des semaines paires**

Le ramassage des **sacs noirs** a lieu tous les **lundis des semaines impaires**.

Entretien des trottoirs

Nous rappelons à l'ensemble des habitants qu'il est de leur responsabilité d'entretenir le trottoir devant leur propriété, que cela concerne le déneigement comme le désherbage.

La loi s'appliquant à tous, nous vous demandons de n'utiliser que des techniques autorisées (désherbeur thermique, binette, arrachage manuel).

**CE GESTE CITOYEN SERA
BÉNÉFIQUE POUR TOUS !**